



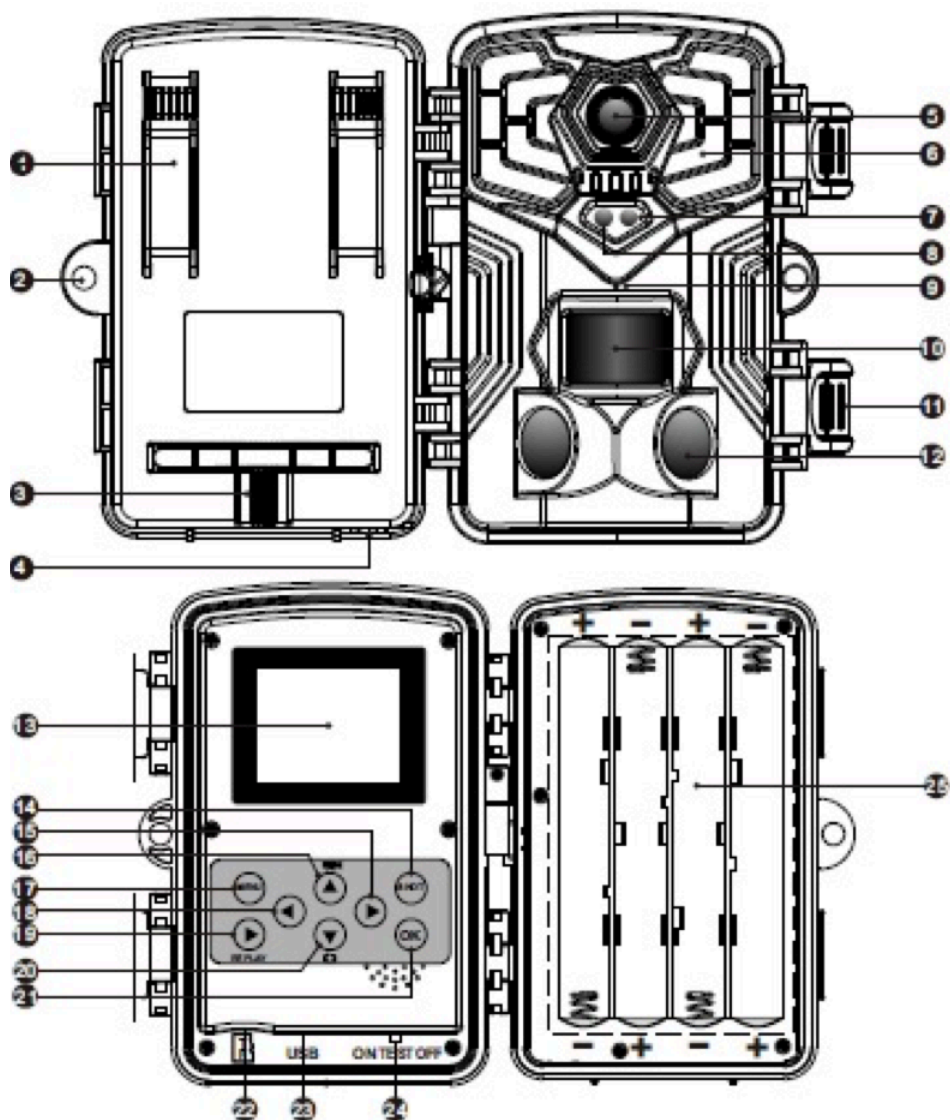
FOTOTRAPPOLA 32MP 4K 120°
MANUALE D'ISTRUZIONE



ANDROID/IOS

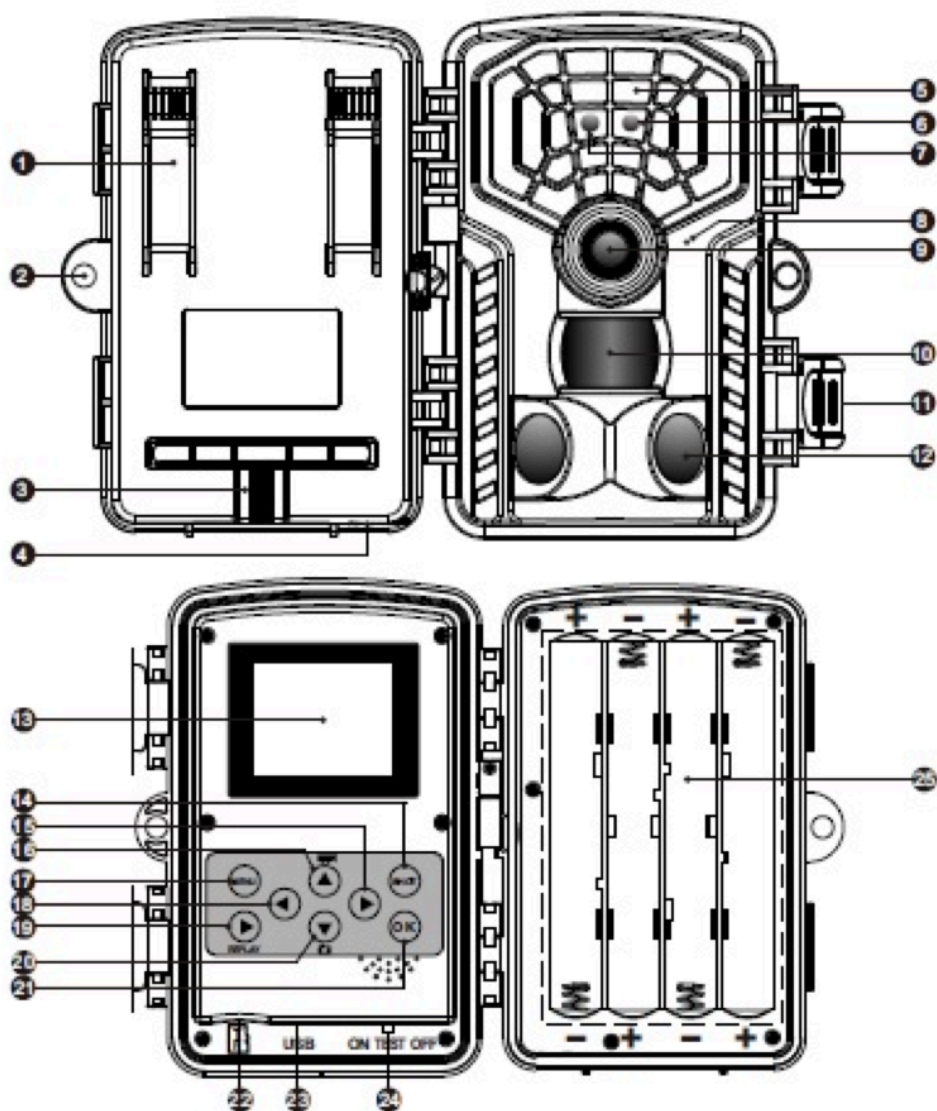
Per favore, leggete questo manuale con attenzione prima dell'uso e conservatelo per futura consultazione.

Vista d'insieme (serie G)



- 1 Foro per laccio
- 2 Foro per lucchetto
- 3 Dado di fissaggio
- 4 Interfaccia alimentazione
- 5 Lenti
- 6 Luce infrarossa
- 7 Indicatore Pir
- 8 Indicatore Wi-Fi
- 9 Microfono
- 10 Pir e sensore
- 11 Pulsante fisso
- 12 Pir e sensore
- 13 Lcd
- 14 Pulsante di scatto
- 15 Pulsante destra
- 16 Pulsante su
- 17 Pulsante Menu
- 18 Pulsante sinistra (accensione/spegnimento Wi-Fi)
- 19 Pulsante Replay
- 20 Pulsante giù
- 21 Pulsante OK
- 22 Slot TF
- 23 Interfaccia USB
- 24 Interruttore (ON/TEST/OFF)
- 25 Microfono

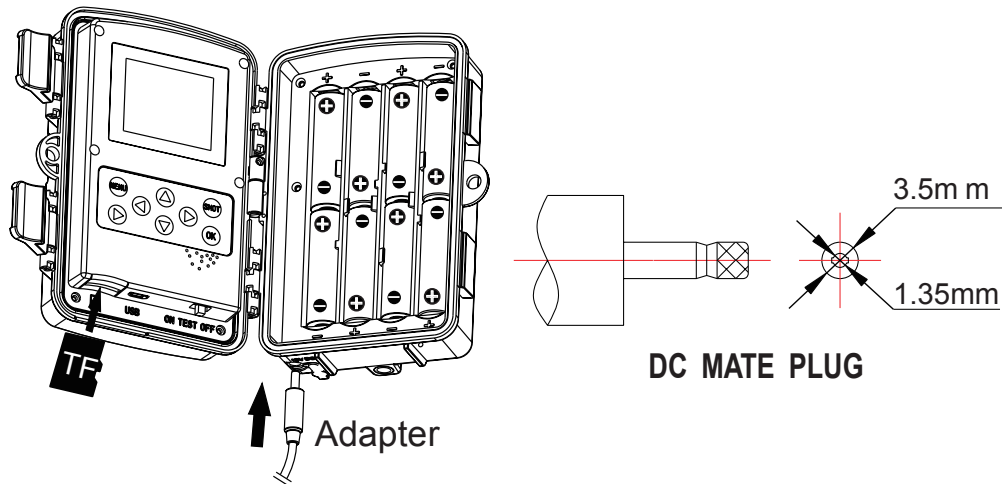
Vista d'insieme (serie K)



- 1 Foro per laccio
- 2 Foro per lucchetto
- 3 Dado di fissaggio
- 4 Interfaccia alimentazione
- 5 Luce infrarossa
- 6 Indicatore Pir
- 7 Indicatore Wi-Fi
- 8 Microfono
- 9 Lenti
- 10 Pir e sensore
- 11 Pulsante fisso
- 12 Pir e sensore
- 13 Lcd
- 14 Pulsante di scatto
- 15 Pulsante destra
- 16 Pulsante su
- 17 Pulsante Menu
- 18 Pulsante sinistra (accensione/spegnimento Wi-Fi)
- 19 Pulsante Replay
- 20 Pulsante giù
- 21 Pulsante OK
- 22 Slot TF
- 23 Interfaccia USB
- 24 Interruttore (ON/TEST/OFF)
- 25 Pacco Batteria

Preparazione prima dell'uso

1. Selezione alimentazione
- 1.1. Inserire 8 batterie AA di 1,5 Volt nel comparto batteria
- 1.2. Quando si utilizza l'adattatore per l'alimentazione di rete (opzionale): sul lato inferiore della fotocamera, c'è la presa per l'alimentazione esterna, che supporta una alimentazione a 12 V corrente continua con corrente di 2A, lo spinotto misura 3,5x1,35 mm.



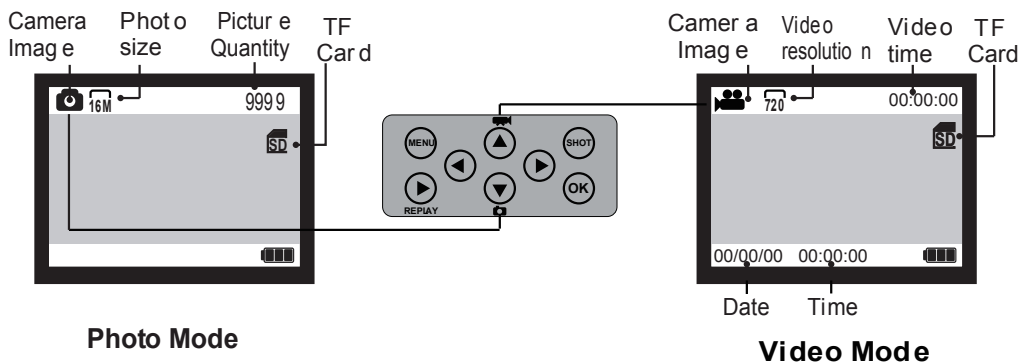
2. Inserire una scheda di memoria micro Sd (classe 10 Tf, FAT/FAT32).

Note:

1. Accertarsi che la fotocamera sia spenta prima di inserire o rimuovere le batterie o la scheda Sd.
2. Formattare la scheda di memoria prima del primo utilizzo.
3. Attivare l'interruttore secondo la funzione desiderata. Nota: se, quando la fotocamera è in modalità **TEST**, non si opera per lungo tempo, la fotocamera entrerà in modalità risparmio energetico e la schermata si spegnerà. Può essere riaccesa premendo un qualsiasi pulsante della fotocamera.

Modalità	Descrizione
ON	Modalità monitoraggio
TEST	1. Impostazione 2. Scatto manuale di foto o video 3. Verifica e replay
OFF	Spegnimento

Scatto o registrazione manuale in modalità TEST



- Portare l'interruttore su **TEST** (lo schermo si accende).
- Premere i pulsanti su o giù per passare rapidamente dalla funzione foto alla funzione video.
- Premere il pulsante **SHOT** (scatto) per scattare una foto o registrare un video.

Rivedere foto o video

Seguire i passaggi seguenti per vedere foto o video nella fotocamera:

1. Portare l'interruttore in posizione **TEST** (schermo acceso).
2. Premere **REPLAY** per accedere all'interfaccia di revisione foto e video.
3. Premere i pulsanti destra e sinistra per selezionare la foto o il video da rivedere.
4. Quando si guarda un video, premere il pulsante **OK** per mettere in pausa o riprendere, quindi premere **MENU** per uscire dalla revisione del video.
5. Premere **REPLAY** per uscire.

Gestione file nella scheda TF

1. Portare l'interruttore su **TEST** (schermo acceso).
2. Premere **REPLAY** per entrare nella gestione della scheda TF, quindi **MENU** e **OK** per entrare nella modalità di cancellazione. Premere **OK** per confermare la selezione, **MENU** per uscire dalle impostazioni.

Selezionare [delete current file] per cancellare il file corrente.

Selezionare [delete all files] per cancellare tutti i file.

Selezionare [activate slide show] per scorrere tutti i file in modalità galleria.

Selezionare [write protect] per bloccare i file in modo che non possano essere cancellati.
Se sono protetti, i file avranno l'icona di una chiave.

3. Per uscire, premere **REPLAY**.

Panoramica menu (parametri di serie)

Codice	Menu	Impostazione
1	Modalità	Foto, video, foto+video
2	Intervallo PIR	Tempo tra due scatti successivi
3	Livello PIR	Medio, basso, alto
4	Numero scatto	1, 2, 3 (numero scatti)
5	Lunghezza video	3 secondi/ 10 minuti
6	Dimensione video	640x480, 1280x720...
7	Lingua	Inglese, tedesco, francese...
8	Regolazione orologio	GG/MM/AA 00:00
9	Sovraimpressione	Data e ora/ data/ spento
10	Dimensione foto	5M, 8M, 12M, 16M,...
11	Software	Numero fileware
12	Registrazione audio	Acceso/ spento
13	TimeLapse	acceso/ spento (H:00/M:00/S:00)
14	Timer	Acceso 00:00 spento 00:00
15	Nome fotocamera	Acceso/ spento
16	Codice di sicurezza	Acceso/ spento
17	Auto spegnimento Wi-Fi	1 min/ 3 min/ 5 min
18	SSID Wi-Fi	TJ48K1W (iniziale)
19	Password Wi-Fi	12345678 (iniziale)
20	Formattazione	Si/No
21	Ripristino impostazioni iniziali	Si/No

1. Portare l'interruttore in modalità **TEST** (schermo acceso)
2. Premere **MENU** per entrare nella interfaccia di impostazione
3. Premere frecce su e giù per scorrere le varie opzioni, e **OK** per confermare la scelta
4. Premere **MENU** per uscire.

Regolazione dell'intervallo di scatto progressivo (time lapse)

- Portare l'interruttore su **TEST** (schermo acceso)
- Premere **MENU** e selezionare "TimeLapse" per regolare l'intervallo
- Le foto scattate sono compresse in un formato video, premere **REPLAY** per rivederle

NOTA: quando la funzione TimeLapse è attivata, la fotocamera scatta solo foto e la funzione scatto manuale non è attiva

Regolazione intervallo di funzionamento

- Portare l'interruttore su **TEST** (schermo acceso)
- Selezionare regolazione ora (time setting), premere **OK**, quindi selezionare **ON** e selezionare il periodo di funzionamento.
- Quando la funzione timer è attiva, la fotocamera non funziona al di fuori dell'intervallo di tempo selezionato.

Precauzioni per la connessione al computer tramite cavo Usb

È possibile visualizzare, copiare e cancellare le immagini e i video tramite computer, collegando la fotocamera al computer tramite cavo USB. Quando si usa il collegamento USB, accertarsi che l'interruttore sia in modalità **TEST**.

1. La scheda di memoria non può essere formattata tramite USB quando la fotocamera è collegata al computer.
2. Prima di collegare tramite USB, inserire la password se la fotocamera è in modalità impostazione.

Collegamento Wi-fi tramite App



Android/IOS

1. Prima di usare la funzione Wi-fi, per gli smartphone con sistema Android, andare su [Google play](#) e cercare l'app "**Venari**", quindi scaricarla e installarla. Per gli smartphone con sistema IOS, andare sull'[App store](#) e cercare "**Venari**", scaricarla e installarla.
2. È anche possibile scansionare il QR code per scaricare l'app "**Venari**".

NOTA: prima di utilizzare l'app, accertarsi che la funzione bluetooth dello smartphone e il wi-fi della fotocamera siano attivati.

3. Accendere la connessione Wi-Fi della fotocamera, in tre passaggi sul dispositivo mobile:

Passaggio 1: accertarsi che la fotocamera sia in modalità **TEST**

Passaggio 2: aprire l'App sullo smartphone, quindi selezionare l'attivazione del bluetooth, si aprirà la lista dei dispositivi vicini, selezionare "**Hownic**"

Passaggio 3: per i telefoni Android, la finestra della connessione Wi-Fi si attiverà automaticamente. Per gli smartphone IOS, è possibile aprire la finestra della connessione Wi-Fi manualmente. Trovare la hotline Wi-Fi denominata **"TCJ48K1W"**, selezionarla e inserire la **PASSWORD** "12345678" per collegarsi. Ritornare all'interfaccia della App per operare con tutte le funzioni.



4. È possibile aprire il Wi-Fi manualmente sulla fotocamera:

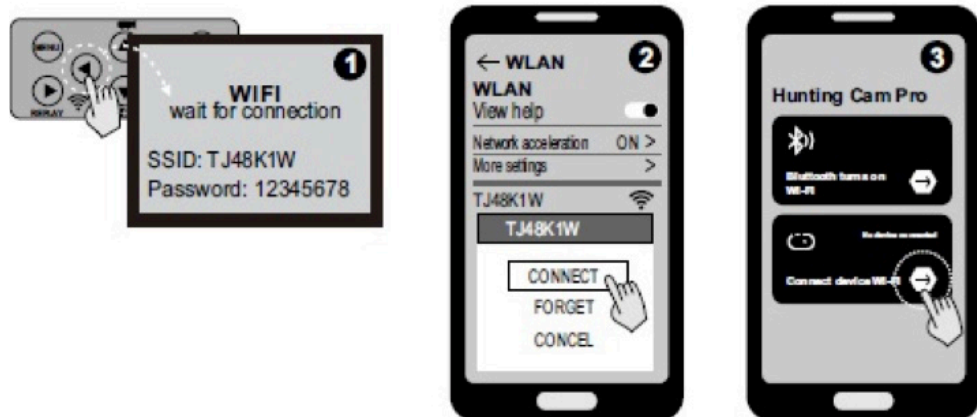
Passaggio 1: spostare l'interruttore su **TEST**

Passaggio 2: premere il pulsante sinistra, la fotocamera entrerà in modalità Wi-Fi. Lo schermo visualizzerà la scritta "in attesa di connessione"

Passaggio 3: aprire l'App Venari sul proprio telefono e cliccare su "connetti a dispositivo Wi-Fi"

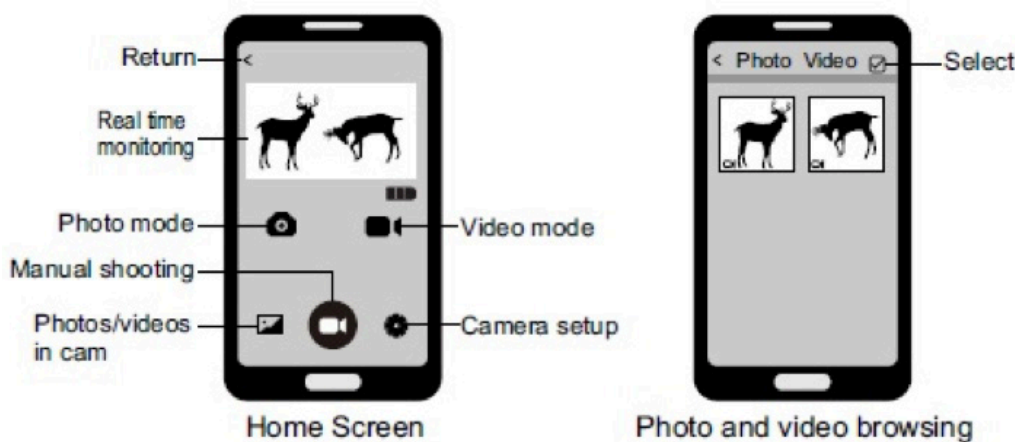
Passaggio 4: Per i telefoni Android, la finestra di connessione Wi-Fi si attiverà automaticamente sullo schermo del telefono. Per i telefoni IOS, è possibile aprire manualmente la finestra di dialogo Wi-Fi. Trovare la hotline denominata **"TCJ48K1W"**, selezionarla e inserire la password "12345678" per collegarsi. Se la connessione avviene con successo, la fotocamera mostrerà "collegamento Wi-fi" sullo schermo.

NOTA Quando il Wi-Fi sta attendendo la connessione, la spia lampeggerà velocemente. Dopo che la connessione è stata stabilita con successo, la spia lampeggerà una volta al secondo.



5. Tramite l'App, è possibile vedere le immagini scattate in tempo reale, registrare video, scattare immagini, modificare le impostazioni del menu, rivedere, scaricare e cancellare file.

I file scaricati potranno essere visti nell'album dell'App e potranno essere cancellati o condivisi individualmente.



6. Uscire dalla modalità Wi-Fi

Metodo 1: premere la freccia "<" sul margine superiore sinistro dell'App (come si vede nell'immagine "home screen") per uscire dal Wi-Fi. La fotocamera tornerà in modalità **"TEST"** oppure **"ON"** e la spia si spegnerà.

Metodo 2: Premere brevemente il pulsante sinistra sulla fotocamera, per uscire dalla modalità Wi-Fi. La fotocamera tornerà in modalità **TEST** e la spia si spegnerà.

Nota: quando ci si collega tramite Wi-Fi, accertarsi di tenere telefono e fotocamera il più vicini possibile.

Dopo essere usciti dalla App, il Wi-Fi si disconnetterà e la fotocamera tornerà alla modalità in vigore prima della connessione. Se non c'è trasmissione di segnale tra fotocamera e telefono nell'ambito della impostazione di disconnessione automatica impostata sulla fotocamera, quest'ultima si scollegherà dal Wi-Fi e tornerà alla configurazione di funzionamento antecedente la connessione.

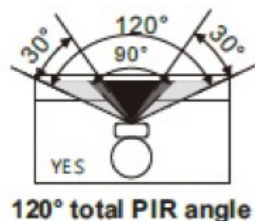
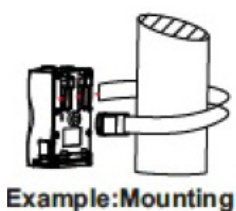
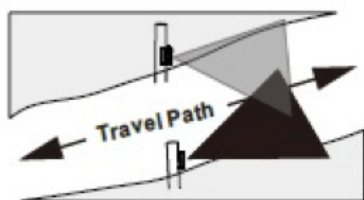
Impostazione della fotocamera all'esterno

Una volta che tutte le impostazioni sono state regolate, la fotocamera è pronta all'impiego sul campo:

- Montate la fotocamera a un'altezza tra 0,5 e 2 m, puntate leggermente verso il basso.
- Tenete la fotocamera rivolta verso Nord o Sud, **NON** verso Est od Ovest perché l'alba e il tramonto possono determinare falsi scatti e immagini sovraesposte.
- Pulite da tutte le ostruzioni davanti alla fotocamera per evitare che le lenti o il sensore di

movimento risultino coperte. Altrimenti, la fotocamera potrebbe eseguire scatti per errore in caso di vento o nelle giornate calde.

- Per evitare falsi scatti, è necessario regolare la sensibilità del sensore in funzione dell'oggetto o dell'animale che si intende catturare, della sua dimensione, velocità e distanza.
- Installate la scheda di memoria Micro Sd Classe 10 TF prima di impostare la fotocamera.
- Accertarsi che la data e l'ora siano corretti.
- Accertarsi che la fotocamera sia impostata su "ON" prima di allontanarsi.



Domande frequenti

- È possibile utilizzare batterie ricaricabili?

No, perché le batterie ricaricabili funzionano solitamente a 1,2 V, mentre la fotocamera necessita di un minimo di 8 batterie di 1,5 Volt.

- Cosa è possibile fare se alcuni menu non sono selezionabili, per esempio quando la funzione "timelapse" è attivata le funzioni "video" o "foto+video" non sono selezionabili?

Disattivare la funzione TimeLapse.

- Perché sono state scattate alcune foto senza nessun bersaglio in movimento nell'inquadratura?

Il sensore PIR è molto sensibile, quindi può essere attivato da alcuni fattori ambientali, come foglie cadenti quando è impostato sul livello più alto di sensibilità. È quindi fortemente raccomandato di impostare la sensibilità sul livello medio.

- Perché alcune foto sono molto scure, come se i led infrarossi non funzionassero?

I led infrarossi hanno un elevato consumo e non funzionano quando il livello batteria si abbassa. Questo problema può essere risolto cambiando le batterie.

- Perché se l'impostazione prevede di scattare foto e video, si producono invece solo foto?

Girare video determina un consumo di energia superiore, quindi quando l'energia delle batterie è bassa, la fotocamera scatta solo foto. Sostituire le batterie per assicurare il funzionamento normale.



I dati riportati nella presente pubblicazione,
sono stati forniti dal Produttore e possono
subire modifiche in qualsiasi momento
e senza preavviso.

La Bignami Spa non è responsabile
per inesattezze e/o per eventuali errori tipografici.

MADE IN CHINA
distribuito da Bignami S.p.A.

Via Lahn,1 - 39040 Ora (BZ)

Tel. 0471 803000

www.Bignami.it - info@bignami.it